



Российский государственный педагогический
университет им. А. И. Герцена

Рейтинг структурных подразделений университета



Трапицын Сергей Юрьевич
заведующий кафедрой управления
образованием
trapitsin@gmail.com

Актуальность рейтинга



Рейтинги в сфере образования являются популярным и **востребованным** инструментом управления и информирования потребителей образовательных услуг.

Вместе с тем, рейтинг - **один из возможных** в рамках независимой системы оценки качества образования **подходов** к представлению информации о результатах деятельности образовательных организаций.

Методические рекомендации по проведению независимой системы оценки качества работы образовательных организаций

Актуальность рейтинга

- ❑ Оценка качества деятельности вузов сегодня приобретает все большую значимость
- ❑ Участниками этого процесса становятся как сами вузы, так и внешние по отношению к ним стейкхолдеры
- ❑ Проблема «множественности» подходов и оценок ставит вопрос об ответственном отношении к используемым индикаторам оценки вузов и согласованности методик, существующих сегодня в России
- ❑ Обсуждение методов, инструментов и индикаторов оценки вузов должно происходить регулярно и при участии всех сторон, заинтересованных в результатах оценки

Определения

Рейтинг (rating) - индивидуальный числовой показатель оценки некоторого объекта по заданной шкале. Фактически "рейтинг" - это система упорядочения объектов в виде классификационного списка на основе количественных показателей, или рейтинговых оценок.

Рейтингование – процедура проведения рейтинга.

Рейтинговая оценка – это метод с применением распознавания образов, отражающий сопоставимые величины признаков.

Рэнкинг (to rank – ранжировать) – это список любых объектов, который можно упорядочить по любому из ранжирующих показателей. В отличие от рейтинга, это не зафиксированная форма или методика расчета, а база данных для получения любых интересующих вариантов ранжирования исходного списка.

Ранжирование или рейтингование?

- Присвоение веса индикаторам – основное отличие рейтинга от ранжирования
- **Веса:**
 - несут в себе оценочную информацию
 - увеличивают значения одних индикаторов по отношению к другим
 - позволяют повысить значение основных индикаторов в общей совокупности
 - повышают положение в рейтинге отдельных подразделений, делающих акцент на приоритетных областях (индикаторах)

Требования к рейтингу

Для обеспечения **качества и достоверности** осуществляемых в субъектах Российской Федерации рейтингах необходимо:

- информация об осуществляемых процедурах независимой оценки качества образования должна быть размещена в открытом доступе и содержать:
 - описание методов и индикаторов, используемых при построении рейтинга;
 - сведения о баллах и весах для каждого отдельного индикатора, используемых для расчета итогового/комплексного индикатора;
 - анализ и интерпретацию полученных в ходе оценочных процедур результатов;
- при формировании системы рейтингов необходимо учитывать специфику характеристик и факторов, влияющих на качество предоставления образовательных услуг;
- все информационные источники, используемые для осуществления рейтинга, должны быть открытыми, а также предусматривать возможность уточнения и/или проверки представляемых данных;
- результаты рейтинга должны быть направлены на удовлетворение запросов целевой аудитории и представлены в открытом доступе в сети Интернет;
- рейтинг, представленный в открытом доступе, должен содержать механизмы обратной связи, по которым отдельные пользователи или образовательные организации, включенные в рейтинг, могут получить разъяснения о применяемой методологии, направить свои комментарии.

Методические рекомендации по проведению независимой системы оценки качества работы образовательных организаций



Проблемы инструментария

- проблема восприятия: вузы демонстрируют различное понимание формулировок индикаторов
- проблема пропущенных данных: не все вузы представили полные первичные данные, что затруднило процедуру расчета базовых индикаторов
- проблема прозрачности: многие вузы отмечают необходимость включения в инструментарий более детальной информации о расчетах базовых индикаторов, включая информацию о весовых коэффициентах в инструментарии

Методы обработки данных

Нормирование - операция приведения данных к безразмерному виду, к единому диапазону, при котором возможно сравнение различных видов данных

Агрегирование - операция объединения нескольких субиндикаторов для получения комплексного индикатора, позволяет оценить и сравнить объекты по совокупности различных показателей

Ранжирование - распределение отдельных единиц совокупности в порядке возрастания или убывания исследуемого признака

Ранжироваться могут как ненормированные данные, выраженные в одной единице измерения, так и нормированные агрегированные и взвешенные данные.

Взвешивание - присвоение значениям субиндикаторов веса - позволяет дифференцировать важность основных индикаторов в общей совокупности

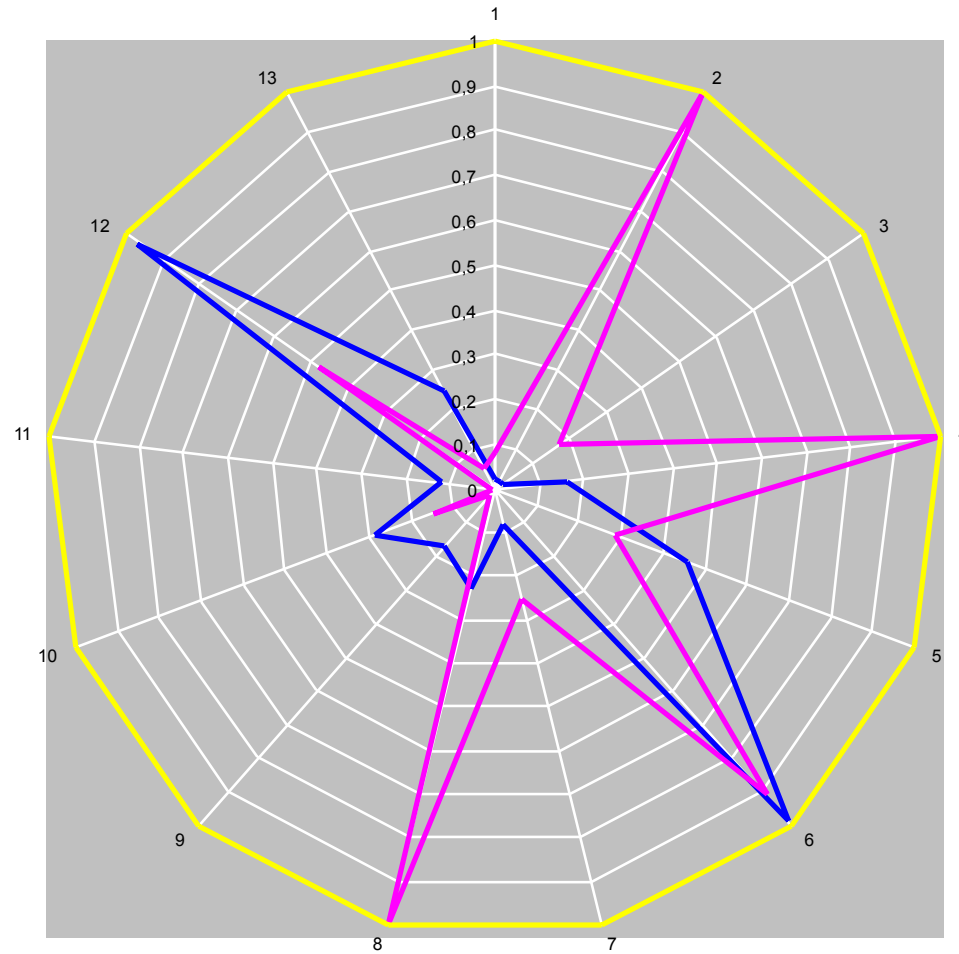
Проверка данных

- Проверка данных на предмет их полноты и достоверности
- Выявление субиндикаторов, по которым подразделения не представляют данные
- Отсутствие данных
 - влияет на итоговое распределение значений базовых индикаторов для каждого подразделения
 - сокращает общее количество баллов, которое подразделение может получить при последующем ранжировании
- Следует различать фактический и номинальный пропуск первичных данных:
 - при фактическом пропуске запрашиваемые показатели отсутствуют в деятельности подразделения
 - при номинальном - могут присутствовать в деятельности подразделения, однако, оно не предоставило данные по каким-либо другим причинам (например, учет не ведется)

Общее ранжирование по индикаторам рейтинга

Верхняя и нижняя граница группы с максимальными значениями по 13 индикаторам глобальных рейтингов. 103 вуза.

- 1 - Количество цитирований на одного ППС в Web of Science
- 2 - Количество цитирований на одну статью в Scopus
- 3 - Количество цитирований на одну статью в Web of Science
- 4 - Количество публикаций на одного ППС в Scopus
- 5 - Количество публикаций на одного ППС в Web of Science
- 6 - Доля доходов от научных исследований
- 7 - Доля защитившихся аспирантов (до года)
- 8 - Доля защитившихся аспирантов (до 2 лет)
- 9 - Соотношение численности студентов и ППС
- 10 - Доля иностранных студентов в общей численности студентов
- 11 - Численность иностранных ППС
- 12 - Доля доходов из внебюджетных источников
- 13 - Доля доходов вуза из региональных источников



Результаты внедрения рейтинга

Ректор

Полная картина текущего состояния деятельности университета, многомерный анализ и поддержка в принятии решений

Проректор

Оперативный мониторинг ситуации, возможность своевременных корректирующих воздействий

**Дирекция
Программы
развития**

Контроль за реализацией мероприятий по Программе развития, отслеживание и управление остатками средств, формирование отчётности

**Руководитель
подразделения**

Оперативное реагирование на запросы по предоставлению информации, контроль над представлением информации, анализ достижений

**Отчитывающийся
сотрудник**

Сокращение времени по формированию отчетов, исключение технических ошибок, двойного ввода одной и той же информации, если отчеты в разные органы (один показатель входит в различные отчёты)

Мировые рейтинги вузов





- Рейтинг журнала «Таймс» (Times Higher Education Supplement (THES-QS World University Rankings))
- Шанхайский рейтинг (Academic Ranking of World Universities (ARWU))
- Рейтинг представленности университетов в Интернет (Ranking Web of University - Webometrics)
- University guide
- Good University Guide
- Maclean's University Ranking
- DFG Funding Ranking
- CEST Scientometrics Ranking
- Customized Graduate Program Rankings
- 100 Best Values in Public Colleges
- New Mobility Disability-Friendly Colleges
- Top50 Research Universities

Шанхайский рейтинг



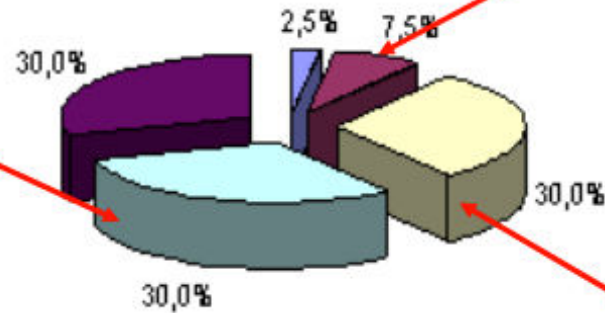
Критерий отбора вузов	Метод отбора	Значимость критерия
Научные публикации	Число статей, опубликованных в Nature или Science	20%
	Число часто цитируемых публикаций (показатель цитируемости SCIE - Science Citation Index-Expanded и SSCI - Social Science Citation Index)	20%
Качество преподавательского состава	Число преподавателей, обладающих Нобелевскими или Филдсовскими премиями	20%
	Число часто цитируемых в научных изданиях публикаций	20%
Качество обучения	Число выпускников вуза, получивших Нобелевскую или Филдсовскую премию. Под выпускниками понимаются те, кто получил степень бакалавра, магистра или доктора в исследуемом вузе. Считается только одна премия и одна степень. Большой удельный вес имеет число лиц, получивших степень после 1991 года, меньший - те, кто получил степень в период с 1901 по 1910 год.	10%
Академическая производительность	Соотношение пяти вышеизложенных показателей к численности персонала вуза	10%



Страна	2012 год	2011 год	2010 год	2009 год	2008 год	2007 год	2006 год	2005 год	2004 год	2003 год
 США	53	53	54	55	54	54	54	53	51	58
 Великобритания	9	10	11	11	11	11	11	11	11	9
 Германия	4	6	5	5	6	6	5	5	7	5
 Япония	4	5	5	5	4	6	6	5	5	5
 Швейцария	4	4	3	3	3	3	3	3	3	
 Канада	4	4	4	4	4	4	4	4	4	4
 Австралия	5	4	3	3	3	2	2	2	2	2

Times Higher Education Supplement

**Глобальный рейтинг THE - Thomson Reuters:
система индикаторов и весов**



Репутационная оценка научно-исследовательской деятельности – 18%
Доход от исследований (взвешенный) – 6%
Кол-во статей на одного ППС и одного исследователя – 6%

Смещение в сторону оценки научно-исследовательской деятельности, в совокупности с индикатором цитирования: 60%

- Экономическая активность/ Инновации
- Международная деятельность - ППС, студенты, исследования
- Преподавание/ условия обучения
- Исследования - объем, доход, репутация
- Цитирование - научное влияние

Доля иностранных ппс в общей численности ППС – 2,5%
Доля иностранных студентов в общей численности студентов – 2,5%
Доля публикаций ППС в научной периодике в соавторстве с иностранным автором в общей количестве публикаций ППС университета за год – 2,5%

Репутационная оценка преподавания – 15%
Кол-во присуждаемых степеней PhD в расчете на одного ППС – 6%
Соотношение принятых студентов к кол-ву ППС университета – 4,5%
Доход на одного ППС – 2,25%
Соотношение присужденных докторских степеней к бакалаврам – 2,25%

THES-QS

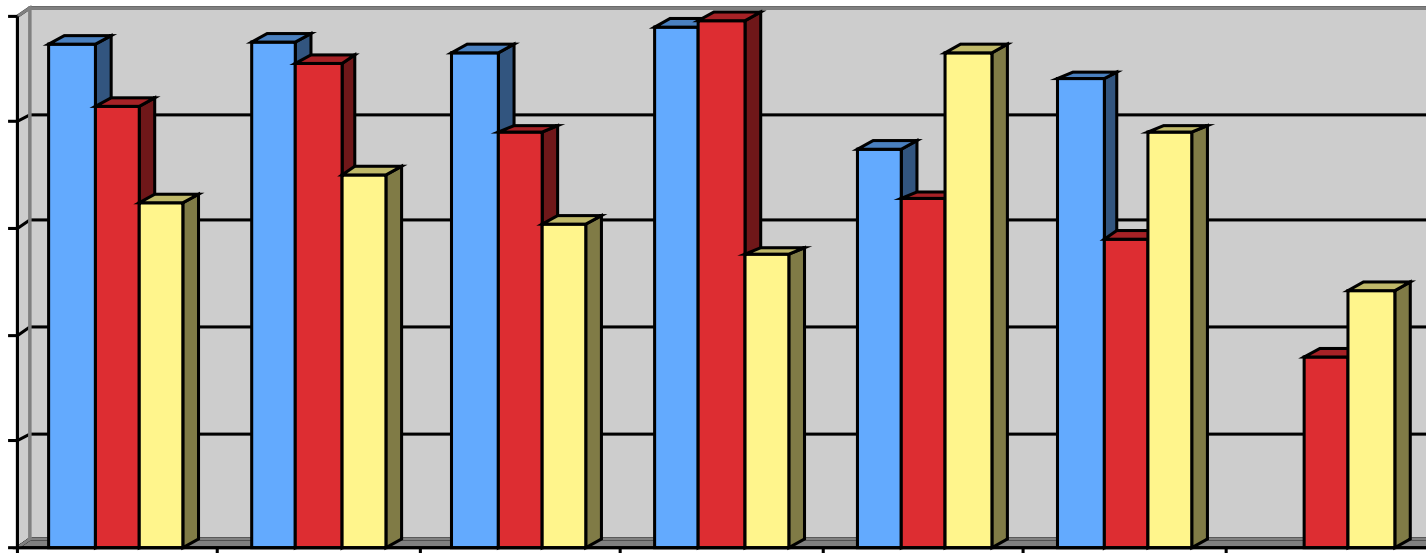


		В списке 100 лучших университетов мира в 2011 году	В списке 100 лучших университетов мира в 2010 год
США		51	53
Англия		12	14
Канада		5	4
Австралия		4	5
Германия		4	3
Голландия		4	
Швейцария		3	4
Швеция		3	2
Франция		3	3
Япония		2	2
Гонконг		2	2
Китай		2	3
Южная Корея		2	2

Российские рейтинги университетов

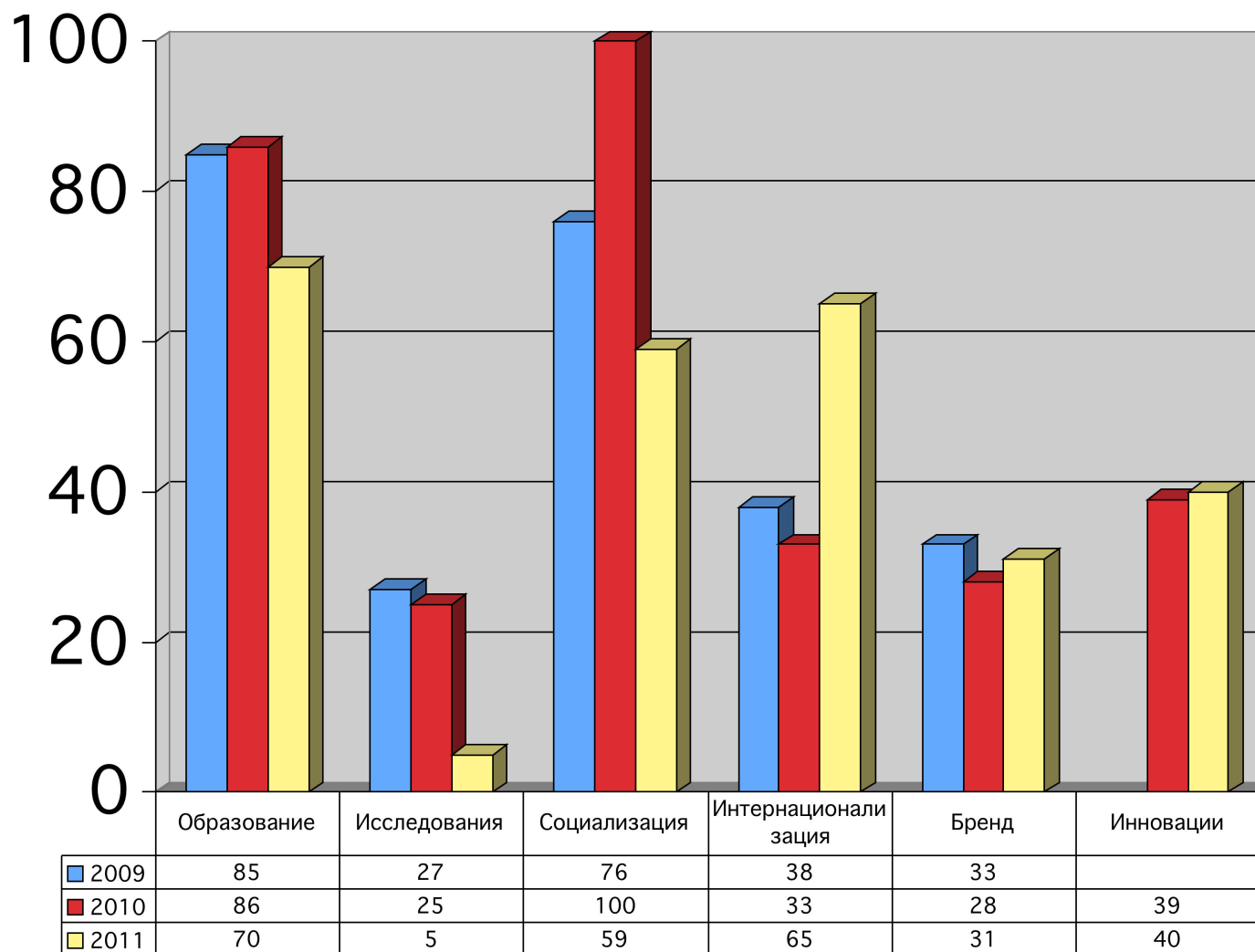
- Национальный рейтинг российских вузов («Интерфакс»)
- Рейтинг «Эксперт РА»
- Независимое рейтинговое агентство «РейтОР»
- Модельная методология ранжирования вузов (НФПК)
- Рейтинг Национального аккредитационного агентства (НАА)
- Рейтинг реального трудоустройства выпускников (кадровый дом SuperJob.ru)
- Студенческий рейтинг вузов России (портал «ВСЕВЕД»)
- Деловой рейтинг высшего образования ДРЕВО (общественное движение «Деловая Россия»)
- Самые востребованные российские вузы (Издательский дом «Коммерсантъ»)

Динамика позиции РГПУ им. А.И. Герцена в рейтинге «Интерфакс»

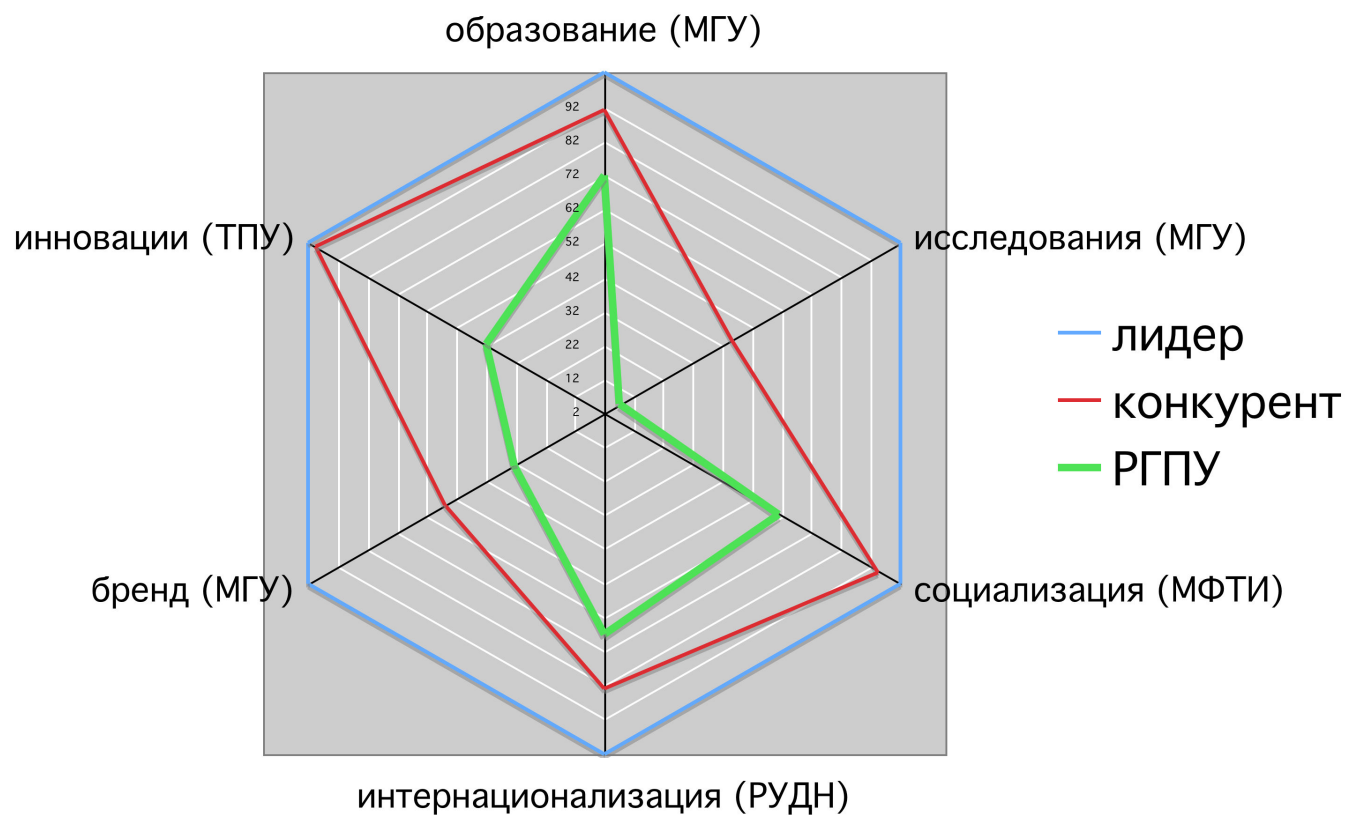


	Общий рейтинг	образование	исследования	социализация	интернационализация	бренд	инновации
2009	5,5	5	7	2	25	12	
2010	17	9	22	1	34,5	42	64
2011	35	30	39	45	7	32	51,5

Динамика показателей РГПУ им. А.И. Герцена в рейтинге «Интерфакс»



Относительные значения показателей РГПУ им. А.И. Герцена в рейтинге «Интерфакс»



Приоритеты

На уровне вуза	На уровне институтов
Программа развития	Декомпозированные показатели ПР
Гос.аккредитация	-//-
Международные (прежде всего QS), российские (ЕГЭ), в меньшей степени другие межд.и росс. (Webometrics, прозр.сайтов, Интерфакс)	Напрямую отсутствуют
Прочее (охрана труда, смотр-конкурс по внеучебной деятельности и др)	Отчасти (мотивация на выполнение невысока)

Проблемы: слишком много «приоритетных» направлений, отсутствие прямой мотивации институтов на задачи развития

Научные исследования

Показатель	Источ ник	ВЕ С
Объем НИОКР собственными силами		20
Общий объем НИОКР	Ап	20
Количество статей (WoS/Scopus)	Ап	20
Доля сотрудников с цитированием в WoS/Scopus > 100 раз/7 лет		10
Доля защитившихся аспирантов от общего числа	Ап	15
Число КД и ДД защищенных в отчетном году на число имеющих право руководить аспирантами		15
Возможные альтернативы (апробация):		
Число цитирований		
Число/сумма грантов РГНФ, РФФИ		
Доля доходов от научных исследований		
Доля студентов, участвовавших в НД		

Кадровый состав ППС

Показатель	Источ ник	ВЕ С
Доля имеющих степени	Ап	30
Доля имеющих опыт работы в иностранных вузах	Ап	15
Средний возраст ДН		20
Средний возраст КН		20
Число аспирантов и соискателей на ППС	Ап	15
Возможные альтернативы (апробация):		
Доля ППС – членов и членкоров РАН Доля молодых штатных ППС – лауреатов нац.премий Число ППС и НР награжденных премиями нац.и межд.ур.		

Инновации

Показатель	Источ ник	ВЕ С
Объем реализованной инновационной продукции	Ап	35
Число МИП		20
Доля сотрудников, участвующих в инновационной деятельности		20
Число поставленных на учет ОИС	Ап	25
Возможные альтернативы (апробация):		
Доля доходов из ВБ источников		

Интернационализация

Показатель	Источ ник	ВЕ С
Доля иностранных НПР в общей численности	Апр	15
Доля программ магистратуры на английском языке	Апр	15
Доля иностранных студентов в общей численности	Апр	20
Доля межд. финансирования в общем бюджете	Апр	15
Число проектов с международным участием	Апр	15
Доля статей с иностранным участием	QS	20
Возможные альтернативы (апробация):		
Доля студентов, прошедших обучение за рубежом		
Доля ППС, преподающих за рубежом		
Доля ППС с дипломом/уч.степенью заруб.вуза		

Финансы

Показатель	Источ ник	ВЕ С
Степень диверсификации доходов института		20
Экономическая производительность ППС		20
Уровень доходов ППС		25
Уровень внутренних инвестиций в развитие		15
Эффективность в привлечении внешних ресурсов	ДК	20

Взаимодействие с регионом

Предлагаем	Есть
Число нормативно-правовых актов, разработанных с участием института	Отношение доли набравших высокий балл ЕГЭ в институте/области
Объем НИР в интересах	Число обученных по прг ДПО
Объем доходов по программам ДПО, курсах целевого назначения по заказу региона	Число входящих в комиссии, раб.груп.,советы при МО и СФ
	Число проведенных мероприя-тий
	Число лауреатов премий рег./росс./межд.уровня
Возможные альтернативы (апробация):	
Доля доходов вуза из региональных источников	
Число договоров на исследования с рег.партнерами	
Доля студентов, прошедших практику на рег.предприятиях	
Процент выпускников, работающих в регионе	

Учебный процесс (качество образования)

Показатель	Источ ник	ВЕ С
Средний балл ЕГЭ первокурсников (очное, бюджет+платное)	Ап	20
Обеспечение УММ		15
Доля учебных площадей, оборудованных ИКТ		15
Доля магистрантов в общем (привед) числе студентов	Ап	20
Доля студентов с особыми заслугами	Ап	20
Доля образов.программ с исп.дистанционных технологий		10
Возможные альтернативы (апробация):		
Доля трудоустроившихся		
Соотношение приема в магистратуру/бакалавриат		
Доля поступивших на программы аспирантуры		
Доля магистрантов из других вузов		
Прочие: Доля закончивших с «красным» дипломом		

Как оставаться лидером?



«Алиса в изумлении огляделась.

— Что это? — спросила она. — Мы так и остались под этим деревом! Неужели мы не тронулись с места ни на шаг?

— Ну конечно нет, — ответила Королева. — А ты чего хотела?

— У нас, — сказала Алиса, — когда долго бежишь со всех ног, непременно попадешь в другое место.

— Какая медлительная страна! — сказала Королева. — Ну а здесь приходится бежать со всех ног, чтобы только остаться на том же месте! Если же хочешь попасть в другое место, тогда нужно бежать по меньшей мере вдвое быстрее!»

Льюис Кэрролл «Алиса в Зазеркалье»